

ACCELERATING LIVING LANDSCAPES ACROSS MESOAMERICA

REPORTE ANUAL 2019

Mayo, 2020



Solidaridad

CHANGE **THAT MATTERS**



INTRODUCCIÓN

En 2019 Solidaridad firmó múltiples acuerdos con entidades gubernamentales, sector privado, y organizaciones de la sociedad civil, además de liderar el desarrollo de numerosos programas alto impacto a nivel de paisaje, así como el acuerdo de Cero Deforestación en Honduras. Como en años anteriores, continuamos facilitando la implementación de buenas prácticas económicas, ambientales y sociales en las cadenas de suministro. Promovimos las prácticas de adaptación y mitigación al cambio climático, y la conservación y mejora de los recursos naturales y la biodiversidad. MESA, nuestra estrategia de gestión integrada del paisaje, usó como base nuestros programas por commodities y facilitó el desarrollo de modelos de negocios para la transformación del paisaje.

FORTALECIMIENTO DE LAS RELACIONES GUBERNAMENTALES

En respuesta a estos desafíos regionales, Solidaridad Centroamérica, México y El Caribe emprendió múltiples acciones. Fortalecimos las relaciones con los actores gubernamentales, en particular en Honduras y Guatemala, que serán países beneficiarios de la inversión mexicana relacionada con su política de migración regional.

También trabajamos diligentemente para posicionarnos como el socio de referencia en la fase de diseño de iniciativas a gran escala que se basan en nuestras plataformas regionales de commodities y el enfoque de gestión integrada del paisaje.

DESA RRO LLOS

En 2019 los altos niveles de violencia, corrupción e inestabilidad social y económica continuaron en la región. Hubo emergencias de salud pública y sequías. Estados Unidos impuso una política más estricta sobre la migración centroamericana hacia el norte, esencialmente moviendo “el Muro” de la frontera mexicano-estadounidense a la frontera mexicano-guatemalteca.

Otros desarrollos externos que impactaron nuestro trabajo en 2019 incluyen:

- Precios de commodities históricamente bajos para el aceite de palma, azúcar y café
- Sequía extrema que condujo a crisis generalizadas de acceso al agua y a la pérdida de cultivos
- Disminución del interés por parte de los donantes mundiales en la región, en particular de Europa.

FACILITANDO EL DIÁLOGO

Continuamente facilitamos espacios de diálogo para fortalecer las relaciones basadas en la confianza y la transparencia, y participamos en el co-diseño de intervenciones para crear un sentido de propiedad y amplificar los beneficios para múltiples actores.

También articulamos nuestra estrategia MESA: accelerating living landscapes across Mesoamérica. La estrategia está resonando fuertemente con las autoridades de gobierno regionales como un camino para impulsar la implementación y las estrategias de inversión vinculadas al “Muro de la Prosperidad” que se están desarrollando en toda la región.

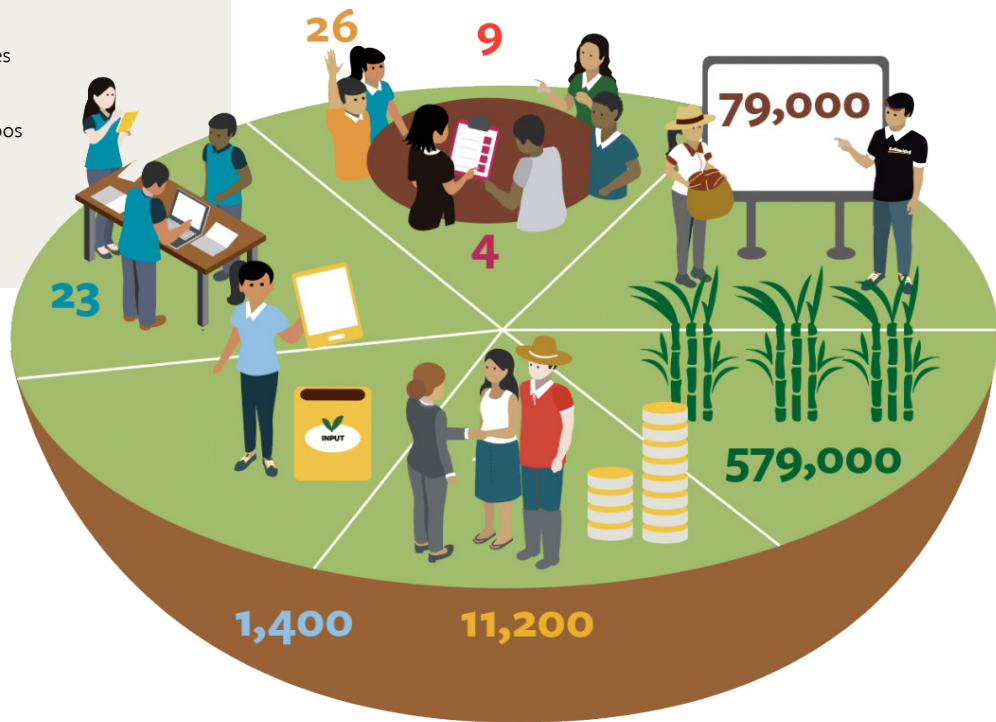
LOGROS

GESTIÓN DE LAS DINÁMICAS REGIONALES

El clima sociopolítico en la región continuó siendo uno de los desafíos continuos. La implementación de programas requirió agilidad, relaciones basadas en la confianza y excelentes habilidades de comunicación y facilitación. Buscamos equilibrar intereses y gestionar dinámicas de poder complejas.

En Honduras, Solidaridad facilitó el [acuerdo de Cero Deforestación](#) entre múltiples-actores liderado por el sector del aceite de palma. La declaración pasó rápidamente a convertirse en un proceso de validación sin precedentes, alcanzando nuevos niveles de transparencia, diálogo y desarrollo de políticas. Guatemala y Nicaragua comenzaron a avanzar en compromisos similares de Cero Deforestación.

- Número de productores y trabajadores que implementan buenas prácticas
- Número de hectáreas con manejo de buenas prácticas
- Número de productores con mejor desempeño económico como resultado del proyecto
- Número de pequeños productores que obtienen servicios por medio de proveedores de servicios fortalecidos
- Número de Organizaciones de la Sociedad Civil entrenadas o apoyadas en la toma de decisiones y diálogo
- Número de políticas recomendadas a tomadores de decisiones públicos y privados
- Número de plataformas locales, redes o grupos de productores establecidos y fortalecidos
- Número de plataformas, redes o diálogos convocados o en los que se ha participado



VALIDACIÓN DE HERRAMIENTAS DIGITALES Y MODELOS DE NEGOCIOS

Farm Diary y otras herramientas digitales para medir el rendimiento de paisajes productivos en temas como el monitoreo de la biodiversidad y el pronóstico del tiempo fueron validados en el campo. Varias empresas del sector privado y actores de gobierno expresaron su interés en adoptar las herramientas a través de un modelo de pago por servicios.

El modelo de pago por servicios de [PanameriCaña](#) se convirtió en la norma aceptada para la prestación de servicios de asistencia técnica a los actores del sector privado. Este modelo es muy prometedor para su adaptación a otros sectores y áreas de especialización, tales como el desarrollo de comités de género, y políticas y estrategias de desarrollo inclusivas con nuestros socios del sector privado.

FACILITANDO ECONOMÍAS REGENERATIVAS

Gracias a MESA, Solidaridad es cada vez más el socio elegido por los gobiernos, el sector privado y los actores corporativos, las organizaciones multilaterales y las organizaciones locales de la sociedad civil. Esto es particularmente cierto en la articulación, el co-diseño y la implementación de nuestros enfoques visionarios, duraderos y de múltiples beneficiarios para la transición a una economía circular y regenerativa.

PROGRAMAS REGIONALES POR COMMODITY



1. ACEITE DE PALMA

La Alianza Mesoamericana de Aceite de Palma Sostenible (MAPA) facilitó importantes logros en sostenibilidad. Esto aumentó el compromiso de múltiples-actores para mejorar la productividad, reducir los gases de efecto invernadero, proteger la biodiversidad y detener la deforestación. Liderado por el sector, el acuerdo de Cero Deforestación en Honduras tuvo un efecto amplificador en toda la región y commodities en los que trabajamos. MAPA fue instrumental en la creación de documentos para la interpretación nacional de la RSPO a nivel regional. Estamos aparejando los pagos por remediación y compensación de la RSPO por parte de las compañías de aceite de palma en Guatemala con la expectativa de apalancar otros fondos.





2. CAÑA DE AZÚCAR

PanameriCaña es el programa líder de la región para la sostenibilidad en azúcar. En 2019 comenzamos a trabajar con los conglomerados industriales más grandes a nivel regional, implementamos el primer piloto de productividad de caña de azúcar con inclusión de género y juventud, y convocamos a una conferencia internacional sobre energía renovable. Solo en México, logramos la primera certificación de Bonsucro, comenzamos a implementar el primer programa de productividad de pequeños productores y posicionamos a Solidaridad como asesor del principal sindicato de productores a medida que moderniza sus operaciones.



3. CACAO

En Nicaragua, Solidaridad trabajó con la Universidad BICU para desarrollar el primer diploma de cacao agroforestal, dando prioridad a la participación de mujeres y jóvenes. Investigamos variedades de cacao adaptadas al área y avanzamos en los esfuerzos de creación de capacidades en materia de empoderamiento como la participación, el liderazgo y el género. En Honduras, los miembros de la red nacional de mujeres en cacao y chocolate-REDMUCH aprendieron a procesar y comercializar productos de cacao, lo que llevó al lanzamiento de varias empresas dirigidas por mujeres.

4. GANADERÍA

En Nicaragua, las escuelas de campo para productores utilizaron un modelo inclusivo con la familia para aumentar la participación de las mujeres en la producción ganadera y el manejo de la granja. Las soluciones digitales integradas en los proyectos de Nicaragua proporcionaron acceso a información personalizada en tiempo real para facilitar la toma de decisiones y la planificación. Los talleres de gestión integrada del paisaje de Solidaridad en la región autónoma RACCS dieron como resultado la formación de una plataforma de múltiples actores para trabajar ganado libre de deforestación. Nuestros socios de la Alianza Mesoamericana de Aceite de Palma Sostenible también participan en esta iniciativa.





5. CAFÉ

Logramos una alianza clave con el gobierno hondureño para desarrollar e implementar una política nacional de género, incluidos talleres de inclusión financiera para mujeres. También firmamos un acuerdo de manejo agroforestal con el Instituto Hondureño de Conservación de Bosques para el paisaje del lago Yojoa. En México, este fue el cuarto año de nuestro Laboratorio de café Climate Smart, con un aumento de 5 a 24 quintales por hectárea de café de Comercio Justo cultivado en parcelas renovadas por una cooperativa de producción orgánica



ALIANZAS ESTRATÉGICAS

CONSTRUYENDO NUEVAS RELACIONES

En 2019, Solidaridad Centroamérica, México y El Caribe continuó construyendo relaciones con socios del sector público y privado, incluidos Coca Cola, Barry Callebaut, Cargill, Louis Dreyfus, Syngenta, Olam y ECOM. Estos se suman a nuestras relaciones a largo plazo con el Ministerio holandés de Asuntos Exteriores, Henkel y Bayer.

Varios inversores de impacto, incluidos Althelia, FMO, la Compañía de Finanzas para el Desarrollo de los Países Bajos, y Finance in Motion, manifestaron un gran interés en la cartera de inversiones en paisaje que estamos desarrollando.

FONDO MUNDIAL PARA EL MEDIO AMBIENTE

Buscamos y recibimos confirmación verbal de financiamiento del Fondo para el Medio Ambiente Mundial en Honduras para dos proyectos diferentes bajo su mecanismo GEF-6. Estos se lanzarán a mediados de 2020. Solidaridad ya es un socio clave para el desarrollo e implementación de la estrategia del FMAM-7, con oportunidades para una financiación aún más significativa en los próximos años.

Otros éxitos de financiación incluyen una extensión del apoyo del productor de aceites vegetales AAK para el apoyo a los pequeños productores en el sector del aceite de palma en México. También ganamos una licitación en asociación con GFA Consulting para un proyecto liderado por el proyecto de la Agencia Alemana de Cooperación Internacional (GIZ) y financiado por la Iniciativa Internacional del Clima (IKI) en nuevos mercados (piña y plátano en República Dominicana y Costa Rica).

Estamos implementando con éxito un modelo de pago por servicios entre los ingenios azucareros en México, así como facilitando y ejecutando fondos de remediación y compensación con empresas de palma en Guatemala.



MESA - NUESTRA ESTRATEGIA DE PAISAJE INSIGNIA

Se invirtieron recursos significativos en el desarrollo de MESA: accelerating living landscapes across Mesoamérica. Esta estrategia de paisaje sostenible regional tiene como objetivo apoyar la transición a una economía regenerativa y circular en toda la región. MESA ya ha generado nuevas oportunidades en múltiples paisajes de alta prioridad, que incluyen:

- el corredor forestal y el lago Yojoa en Honduras
- el triángulo minero en Nicaragua
- la costa sur y la región sur de Petén de Guatemala
- el área de Montes Azules de México
- las cadenas de suministro de banano y piña en Costa Rica y República Dominicana

APOYANDO LOS ODS

Solidaridad está bien posicionada en Honduras, Nicaragua y Guatemala como el socio innovador. Somos conocidos por nuestro enfoque altamente innovador para implementar acciones en apoyo de los Objetivos de Desarrollo Sostenible de las Naciones Unidas y las Contribuciones Determinadas a Nivel Nacional, para fortalecer la resiliencia de la cadena de suministro y apoyar la acción de la sociedad civil.

En Honduras, Solidaridad ha logrado establecer alianzas estratégicas con varios ministerios, firmando memorandos de entendimiento con el Ministerio del Medio Ambiente, la Oficina Presidencial para el Cambio Climático y el Instituto para la Conservación de los Bosques y la Biodiversidad.

ORGANIZACIÓN

MANTENIENDO NUESTRA PRESENCIA REGIONAL

Solidaridad Centroamérica, México y El Caribe tiene tres entidades legales: Guatemala (oficina central regional), Honduras y México. Debido a la agitación política de 2018 en Nicaragua, es poco probable que logremos un estatus legal allí en el futuro cercano. Sin embargo, Solidaridad continuó implementando proyectos efectivamente allí en 2019 y mantuvimos nuestras oficinas en Managua y en El Rama, en la región autónoma de RACCS.

Solidaridad busca un liderazgo distribuido y evita la excesiva dependencia de una personalidad fuerte para construir y fortalecer las relaciones. Las políticas y procedimientos que se han comunicado e integrado entre todo el personal son fundamentales para mantener un ambiente de trabajo positivo y garantizar transiciones operativas sin problemas a medida que nuestra organización crece y evoluciona.

ABORDANDO LOS DESAFÍOS DE LA RECOPIACIÓN DE DATOS

Los diferentes tipos de intervención y mecanismos para la implementación de proyectos, tales como la implementación directa, pago por servicios, acuerdos de confidencialidad, así como la variedad de socios con los que trabajamos en la región (pequeños productores, sector privado, organizaciones de la sociedad civil, agencias gubernamentales, etc.), presentan desafíos para la recopilación de datos.

Por esa razón, las herramientas y métodos de recolección de datos varían con cada proyecto. Incluyen la recopilación de datos de fuentes secundarias y la recopilación de datos granulares en campo a través de aplicaciones desarrolladas internamente por el equipo de ICT. En 2019 se realizaron múltiples estudios, que incluyen:

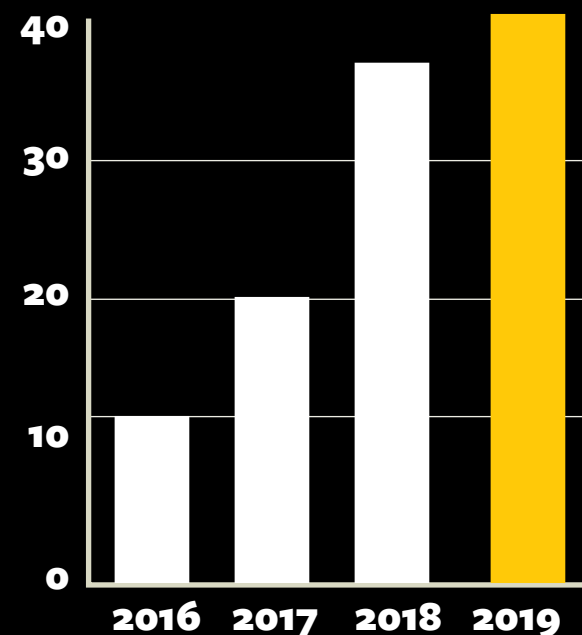
- Una línea de base de pequeños productores y un estudio socioeconómico para la Alianza Mesoamericana de Aceite de Palma en Guatemala
- Una línea base de productores de caña de azúcar en PanameriCaña México
- Estudios de monitoreo de biodiversidad en Honduras, Nicaragua y Guatemala
- Análisis del sector del cacao en Nicaragua
- Estudios de remediación y compensación en Guatemala

ALINEADOS CON LAS POLÍTICAS GLOBALES

Solidaridad Centroamérica, México y El Caribe está totalmente alineada con la visión y misión de Solidaridad Network, contribuye activamente a la estrategia y desarrollo global, y cumple plenamente con las principales políticas y procedimientos organizacionales. Todos los miembros del personal, consultores y pasantes reciben y firman anualmente una carta de aceptación del código de buena conducta, y el personal también recibe y firma la aceptación de las políticas de denuncia de irregularidades, antifraude y reclamos.

En cada oficina, están exhibidos de manera destacada carteles relacionados con nuestros procedimientos de integridad. Asimismo, información sobre el código de conducta y los datos de contacto se incluyen en nuestros sitios web. Los procedimientos para manejar quejas se describen en cada resumen institucional.

PERSONAL DE TIEMPO COMPLETO



COMUNICACIÓN Y CAMPAÑAS

PLATAFORMAS PARA DAR A CONOCER NUESTRAS IDEAS

Superamos nuestros objetivos anuales para espacios de diálogo en eventos nacionales e internacionales, y en la cantidad de eventos de múltiples-actores organizados en 2019. Presentamos nuestras ideas sobre inclusión de género, gestión de ecosistemas y biodiversidad, aprendizaje colectivo, créditos de carbono y energía limpia, cambio climático, mejora continua en sistemas productivos y certificaciones, así como paisajes sostenibles.

Más de 4.000 mujeres y hombres en seis países escucharon y contribuyeron a estas ideas. Incluyendo productores, técnicos de campo, estudiantes y académicos, así como representantes de empresas privadas y sociales, organizaciones de la sociedad civil y gobiernos nacionales y regionales.

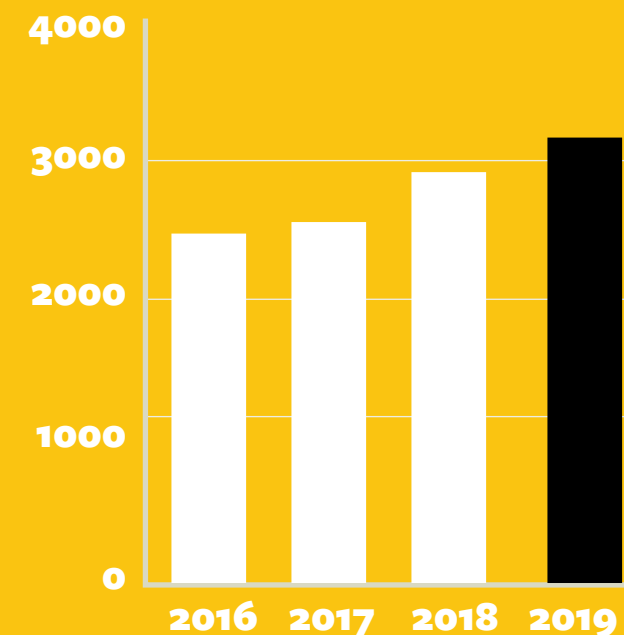
APOYANDO NUESTRO POSICIONAMIENTO ORGANIZACIONAL

Para fortalecer nuestra cultura organizacional y apoyar la gestión de recursos humanos, organizamos una campaña interna para promover los valores de Solidaridad y otra para difundir todas nuestras políticas internas. Desarrollamos un manual para apoyar la implementación del sistema de gestión de datos para el manejo de contenido regional.

La producción de contenido se intensificó para aumentar la visibilidad. Trabajamos para ajustar los mensajes clave, las infografías y los datos y cifras por programa, país y región. Además, creamos videos anclados en nuestra teoría de la gestión integrada del paisaje, y se desarrolló nuevo contenido para los sitios web de MAPA y PanameriCaña.

Para mejorar nuestro posicionamiento organizacional, produjimos boletines externos y los compartimos con nuestros socios, junto con el informe anual y artículos globales de interés regional. Trabajamos por fortalecer nuestra relación con la prensa en toda la región.

GASTOS ANUALES EN MIL EUROS



FINANZAS

Nuestro equipo de Gestión Financiera continuó fortaleciendo su desempeño y profesionalismo en la calidad y puntualidad de informes. Lo más destacado en 2019 incluye:

- La implementación completa de Financial Force en Solidaridad Centroamérica, México y El Caribe
- La contratación de dos gerentes financieros y administrativos a tiempo completo en Honduras y México.

Las cuentas anuales auditadas oficiales para América Latina se pueden encontrar a continuación.

Favor tomar en cuenta: esta es una declaración combinada para Sudamérica y Centroamérica, por lo que los números en este documento son una suma de sus datos.

[Cuentas anuales auditadas Fundación Solidaridad Latinoamericana](#)

50
YEARS

From **ROOTS**
to **SHOOTS!**

30 Years Fair Trade!



GLOBAL ANNUAL REPORT:

<https://annualreport.solidaridadnetwork.org/2019/en>



/solidaridadlatam



/company/solidaridad



/solidaridad_LAT

Solidaridad

CHANGE THAT MATTERS